

Zdravotní ústav se sídlem v Ústí nad Labem

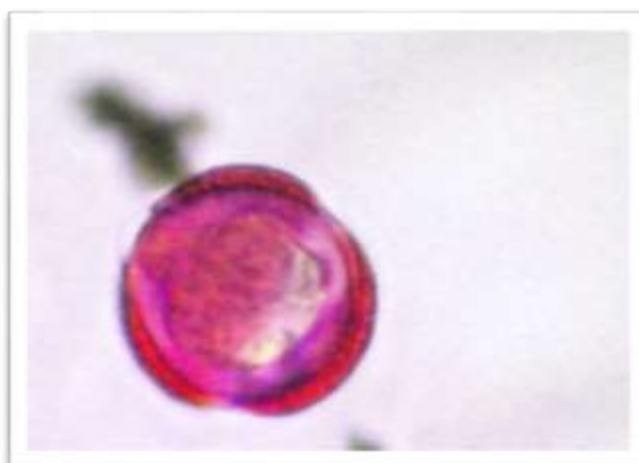
Stanice pylové informační služby České Budějovice

Koncentrace pylu v lokalitě České Budějovice byla ovlivněna občasnými přeháňkami, druhové zastoupení pylových zrn odpovídá období. Nejsilnějším pylovým alergenem tohoto období je pelyněk, trávy a ambrózie. Koncentrace pylu trav je nižší, vrchol pylové sezóny trav je za námi. Přesto se tento pyl udrží v ovzduší až do podzimu. Pyl kopřivy alergizuje minimálně, koncentrace pylu jehličnanů je z alergologického hlediska nevýznamná. Ojedinele byla zachycena pylová zrna ambrózie. Tato bylina kvete od srpna do října a její pyl je silně alergenní. Produkce pylu je vysoká a pyl se velmi dobře šíří na velké vzdálenosti, nejvíce se šíří v oblastech Polabí – jinak se na našem území šíří poměrně omezeně. U pylu ambrozie existuje zkřížená reaktivita s pylem řady dalších rostlin (pelyňku, heřmánku, zlatobýlu, ale také trav, jitrocele a dalších rostlin). Postupně poroste i koncentrace pylu pelyňku, tento pyl je také silným alergenem, nejhojněji je v našich podmínkách zastoupen pelyněk černobýl.

Koncentrace spor vzdušných plísní je poměrně vysoká, převládají Cladosporia.

Tabulka počtu pylových zrn a plísní 30. týden

| CZCEBU | pondělí | úterý | středa | čtvrtek | pátek | sobota | neděle | týdenní souhrn |
|-------------------------|----------------|--------------|---------------|----------------|--------------|---------------|---------------|-----------------------|
| Ambrózie | 0 | 0 | 0 | 0 | 0 | 1 | 0 | 1 |
| Miříkovité | 0 | 0 | 0 | 0 | 2 | 0 | 1 | 3 |
| Pelyněk | 2 | 0 | 0 | 2 | 3 | 1 | 0 | 8 |
| Hvězdicovité | 0 | 0 | 1 | 0 | 0 | 0 | 1 | 2 |
| Bříza | 1 | 0 | 1 | 0 | 0 | 0 | 0 | 2 |
| Chmel | 4 | 2 | 3 | 2 | 6 | 1 | 0 | 18 |
| Merlíkovité | 0 | 0 | 0 | 0 | 3 | 4 | 2 | 9 |
| Smrk | 0 | 1 | 0 | 0 | 0 | 0 | 0 | 1 |
| Borovice | 0 | 0 | 0 | 0 | 3 | 1 | 1 | 5 |
| Jitrocel | 1 | 0 | 10 | 4 | 9 | 23 | 30 | 77 |
| Trávy | 3 | 8 | 8 | 9 | 12 | 9 | 25 | 74 |
| Pryskyřníkovité | 0 | 0 | 1 | 0 | 1 | 1 | 0 | 3 |
| Pšenice | 1 | 0 | 0 | 0 | 0 | 0 | 1 | 2 |
| Lípa | 0 | 0 | 0 | 0 | 1 | 1 | 1 | 3 |
| Kopřiva | 56 | 88 | 63 | 54 | 171 | 152 | 227 | 811 |
| Kukuřice | 0 | 0 | 0 | 0 | 3 | 1 | 1 | 5 |
| Alternarie | 110 | 94 | 293 | 126 | 178 | 140 | 173 | 1114 |
| Cladosporium | 1930 | 1230 | 1330 | 1242 | 1670 | 860 | 1240 | 9502 |
| Epicoccum | 32 | 16 | 16 | 33 | 57 | 2 | 31 | 187 |
| Helminthosporium | 146 | 16 | 8 | 6 | 10 | 18 | 31 | 235 |
| Polythrincium | 0 | 0 | 0 | 0 | 3 | 2 | 1 | 6 |
| Stemphylium | 2 | 0 | 14 | 0 | 11 | 1 | 9 | 37 |



Pylové zrn pelyňku