

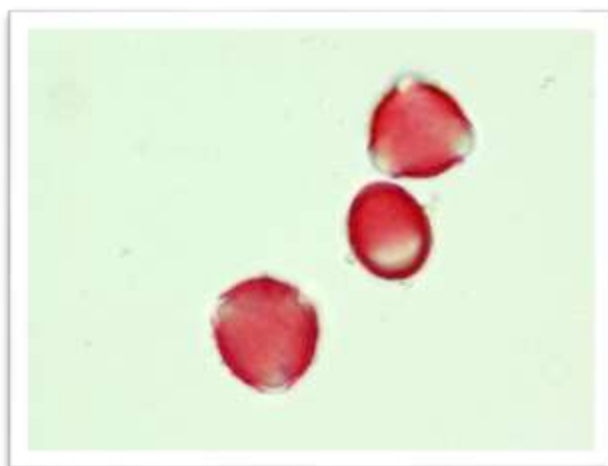
Zdravotní ústav se sídlem v Ústí nad Labem

Stanice pylové informační služby Ústí nad Labem

Koncentrace pylových zrn v ovzduší je velmi vysoká, kvete celá řada bylin i dřevin. Výrazně převládá pyl jehličnanů (borovice a smrk) a pyl dubu. Tento pyl je velký a může způsobovat dráždění sliznic a spojivek. Z alergologického hlediska nepředstavuje výrazné nebezpečí. Naopak pyl dubu je poměrně silným alergenem, stromy, které jsou součástí lesních společenství pak kvetou méně, větší množství pylu produkují jedinci, kteří rostou jako solitéry a nebo na okrajích lesů. Pyl jírovce (lidově kaštan) také není příliš významný – produkce pylu je nižší a špatně se šíří na větší vzdálenosti. Pyl řepky je hojný, ale nejvyšší koncentrace tohoto pylu jsou v bezprostřední blízkosti polí, pyl je těžký a lepkavý. Začala sezóna kvetení trav! Pyl trav patří alergologicky k nejdůležitějším v tomto období a po celé léto. Množství pylu trav bude postupně narůstat, v závislosti na charakteru počasí, srážky vzduch na přechodnou dobu vyčistí. Sezóna vrby, jasanu, habru, ořešáku a javoru je u konce, nově kvete moruše, šťovík, jitrocel. Stále ještě přetrvává v ovzduší pyl břízy, ale množství tohoto pylu výrazně pokleslo, dál pokvetou stromy ve vyšších nadmořských výškách. Koncentrace vzdušných plísni je relativně nízká, vzhledem k minimu srážek v této oblasti.

Tabulka počtu pylových zrn a plísni 19. týden

| CZULAB | pondělí | úterý | středa | čtvrtek | pátek | sobota | neděle | týdenní souhrn |
|------------------|----------------|--------------|---------------|----------------|--------------|---------------|---------------|-----------------------|
| javor | 0 | 1 | 0 | 5 | 1 | 0 | 0 | 7 |
| jírovec | 3 | 4 | 0 | 0 | 9 | 0 | 0 | 16 |
| pajasan | 0 | 0 | 0 | 9 | 0 | 0 | 0 | 9 |
| břiza | 88 | 100 | 151 | 130 | 122 | 35 | 27 | 653 |
| řepka | 1 | 0 | 0 | 9 | 19 | 4 | 2 | 35 |
| habr | 0 | 0 | 0 | 1 | 0 | 1 | 0 | 2 |
| cypřišovitě | 0 | 1 | 2 | 0 | 0 | 1 | 0 | 4 |
| buk | 19 | 11 | 8 | 19 | 0 | 1 | 1 | 59 |
| jasan | 0 | 5 | 8 | 3 | 0 | 1 | 2 | 19 |
| ořešák | 4 | 7 | 16 | 19 | 7 | 2 | 3 | 58 |
| moruše | 0 | 0 | 0 | 0 | 2 | 0 | 0 | 2 |
| smrk | 222 | 122 | 296 | 208 | 389 | 108 | 42 | 1387 |
| borovice | 31 | 61 | 182 | 216 | 591 | 90 | 350 | 1521 |
| jitrocel | 0 | 0 | 0 | 1 | 4 | 2 | 0 | 7 |
| platan | 9 | 3 | 6 | 9 | 10 | 0 | 0 | 37 |
| trávy | 0 | 2 | 2 | 19 | 16 | 4 | 11 | 54 |
| topol | 0 | 3 | 0 | 0 | 0 | 0 | 0 | 3 |
| dub | 416 | 512 | 551 | 531 | 629 | 188 | 77 | 2904 |
| šťovík | 1 | 0 | 1 | 2 | 6 | 3 | 9 | 22 |
| vrba | 0 | 1 | 4 | 12 | 0 | 3 | 1 | 21 |
| Alternaria | 2 | 0 | 7 | 9 | 15 | 3 | 3 | 39 |
| Cladosporium | 47 | 58 | 276 | 45 | 101 | 71 | 63 | 661 |
| Epicoccum | 0 | 0 | 1 | 123 | 3 | 0 | 0 | 127 |
| Helminthosporium | 2 | 12 | 6 | 3 | 2 | 1 | 2 | 28 |



Pylová zrna dubu